

商业计划书

(种子期)

企业（项目）名称： 芩百清肺浓缩丸

哈尔滨天合力制药有限公司

联系人：

电话：

电子邮件：

二〇一五年四月制

目 录

一、 概述.....	1
二、 未来拟成立的项目公司概况.....	3
三、 产品/服务与技术.....	6
四、 研发情况.....	6
五、 行业和市场.....	7
六、 市场营销.....	8
七、 生产和实施计划.....	9
八、 财务预测.....	11
九、 融资和退出计划说明.....	11
十、 风险分析与控制措施.....	12
十一、 项目实施进度及里程碑计划.....	12

一、概述

1.1 拟设立公司的概况

公司名称：哈尔滨天合力制药有限公司

注册及办公生产地址：哈尔滨市宾县宾西经济区龙滨路 17 号

注册资本：5000 万元

股东构成及持股比例：

股东：哈尔滨天安出租汽车有限责任公司 3700 万元

 遇秉轶 1200 万元

 李梦君 100 万元

主营业务：按照药品生产许可证规定的生产范围从事药品生产经营活动

 哈尔滨天合力制药有限公司与黑龙江中医研究院联合开发的“芩百清肺浓缩微丸”，是全国独家产品，已获得国家发明专利，具有自主知识产权的现代中药新药。“芩百清肺浓缩微丸”按照中药新药的要求进行深层次开发研究，它首次完成了药学、药效学、毒理学、临床观察等试验，并进行了分子生物水平的机理研究。经 III 期临床观察研究，结果显示“芩百清肺浓缩微丸”的综合疗效果显示“芩百清肺浓缩微丸”的综合疗效、中医证候疗效的治愈率和效率明显优于阿奇霉素。是首个有效抗肺炎支原体的中成药，填补了国内外空白。投产后可替代大部分同类西药，将成为抗支原体临床用药的主流。

 未来几年本项目就是尽快把“芩百清肺浓缩微丸”这一科研成果转化为生产力，推向市场，造福于民，造福于社会，充分发挥其较好的经济效益和社会效益。

1.2 管理及团队情况

1.3 产品/服务及技术描述

 哈尔滨天合力制药有限公司是哈尔滨市工商局批准设立的民营股份制企业。

 哈尔滨天合力制药有限公司与黑龙江中医研究院联合开发的“芩百清肺浓缩微丸”，是全国独家产品，已获得国家发明专利，具有自主知识产权的现代中药新药。“芩百清肺浓缩微丸”按照中药新药的要求进行深层

次开发研究，它首次完成了药理学、药效学、毒理学、临床观察等试验，并进行了分子生物水平的机理研究。经 III 期临床观察研究，结果显示“芩百清肺浓缩微丸”的综合疗效果显示“芩百清肺浓缩微丸”的综合疗效、中医证候疗效的治愈率和效率明显优于阿奇霉素。是首个有效抗肺炎支原体的中成药，填补了国内外空白。投产后可替代大部分同类西药，将成为抗支原体临床用药的主流。

1.4 行业及市场

企业营销部门根据全国各地消费者的偏好和购买习惯将该项目作为处方药准备进行 3 个终端销售：1、中成药中的处方药要想做大，一定要以目前市场中占 90%药品 销售份额的西医综合医院为中心；2、该项目以核心价值为出发点，通过学术活动与医生、患者沟通，实现产品的认知度，增强顾客价值体验，从而达到产品推广销售的目的；3、社区医院、乡镇医院、卫生所等。

1.5 产品制造/服务提供

计划自行生产。目前现有年生产 4.8 亿盒，目前场地、设备均不能满足市场需求，需要扩建。目前正在申请新药证书，新药证书很快就可以批准。还需要进行 GMP 认证

1.6 收入预测

预测获得融资后第一年的销售收入 4.8 亿元、净利润 9600 万元。以后每年以 15%的速度增长

1.7 融资说明

最低融资需求总额 1.4 亿元，用途：扩建；

1.8 风险分析与控制

从财务动态指标来看，财务内部收益率高于行业基本准收益率，投资回收期低于行业基准回收期。从盈亏平衡分析看，风险性较小，从敏感性分析看，具有一定的抗风险能力。

二、未来拟成立的项目公司概况

2.1 公司的基本情况

2.1.1 基本情况设计

企业名称	哈尔滨天合力制药有限公司			
法定代表人	遇秉轶	成立日期	20 04年 2 月 13 日	
注册资本	5000 万元	实收资本	5000 万元	
注册地址				
办公地址				
生产地址				
经营范围				
所属行业				
核心业务				
主导产品				
其它				
联系方式	姓名	办公电话	手机	E-mail
法定代表人	遇秉轶	55009320	13945178899	Tianheli666@163.com
总经理	遇恒林	82511888	13945005555	Tianheli666@163.com
财务经理	李梦君	55009318	13313660889	
联系人	李梦君	55009318	13313660889	

2.1.2 拟设立公司的股权结构

序号	股东名称	工商执照号/ 身份证号	出资比例	出资额 (万元)	出资形式	出资到位时间
1	哈尔滨天安出租汽车有限公司	230100100007 5817	74%	3700	货币资金	2004年2 月 日
2	遇秉轶	230104198111 112612	24%	1200	货币资 金、实物	2004年2 月 日
3	李梦君	230104197406 07062X	2%	100	货币资金	2013年 5月 日
4						年 月 日
5						年 月 日
合 计		-		5000	-	-
备 注	<p>■技术等无形资产出资所占比例为 <u>22</u> %</p> <p>■国有出资占比 <u>0</u> %</p> <p>■固定资产出资占比 <u>0</u> %</p> <p>■股东会的决策机制</p> <p>■股东间的关联关系:</p> <p>■其它需要说明的情况:</p>					

2.1.3 拟设立公司成立初期人员构成情况

人员总数	博士		硕士		大专以上	
	人数	占比	人数	占比	人数	占比
_____人	高管		中层		科研人员	
	人数	占比	人数	占比	人数	占比
其它需要说明的情况:						

2.2 拟设立公司的管理团队情况

2.2.1 管理团队简历

2.2.2 董事会的组成及决策机制

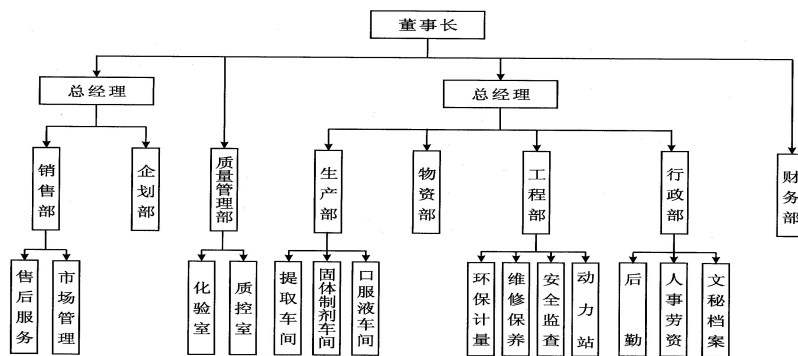
序号	姓名	职务	工作单位	学历/职称	电话

2.2.3 本节需要说明的其它情况

2.3 拟设立公司的管理情况

2.3.1 组织机构设置和人力资源方案

哈尔滨天合力制药有限公司组织机构图



2.3.2 管理制度建设情况

目前公司以安全管理、运营管理、设备管理、物资管理、人力资源管理、工程管理、财务报销管理、档案管理、办公耗材及费用管理为主线，各职能部门明确主要工作涉及的流程和流程接口。

目前正在申请新药证书，新药证书很快就可以批准。还需要进行 GMP 认证

2.3.3 关联交易及利益冲突

公司将来没有关联经营和家族管理问题

2.3.4 本节其它需要说明的情况

2.4 企业发展战略规划

对于中国大多数医药企业来说，思想上的突破与营销创新同等重要，缺一不可，这是中国医药营销的历史特征决定的。只有通过产品创新、策略创新、管理创新，并能在试点市场上取得突破。哈尔滨天合力制药有限公司与黑龙江中医研究院联合开发的苓百清肺微丸为全国独家产品，已获

得国家发明的专利保护，是具有自主知识产权的现代中药新药。

三、产品/服务与技术

计划自行生产。目前现有年生产 4.8 亿盒，目前场地、设备均不能满足市场需求，需要扩建。目前正在申请新药证书，新药证书很快就可以批准。还需要进行 GMP 认证

3.1 产品/服务描述

“苓百清肺浓缩微丸”，是全国独家产品，已获得国家发明专利，具有自主知识产权的现代中药新药。“苓百清肺浓缩微丸”按照中药新药的要求进行深层次开发研究，它首次完成了药学、药效学、毒理学、临床观察等试验，并进行了分子生物水平的机理研究。经 III 期临床观察研究，结果显示“苓百清肺浓缩微丸”的综合疗效果显示“苓百清肺浓缩微丸”的综合疗效、中医证候疗效的治愈率和效率明显优于阿奇霉素。是首个有效抗肺炎支原体的中成药，填补了国内外空白。投产后可替代大部分同类西药，将成为抗支原体临床用药的主流。

3.2 国内外研发情况

苓百清肺浓缩丸是国内外第一个用于治疗支原体肺炎的中药新产品，尚无其他中药产品与其竞争。

3.3 产业政策

在我国，目前医药流通业出现的医药批发商业连锁化，正是较好地结合了连锁经营、统一管理的优势和批发商业的规模效益，各地方政府都制定出了种种优惠政策，鼓励民营资本投资当地建设大流通、大物流的医药物流中心。

3.4 本章需要说明的其它情况

四、研发情况

4.1 研发投入情况

本项目研发投入近 1000 万元，公司设立后 3-5 年研发费用投入按照营业额的 3%-5%投入，重点进行产品的升级改造。

4.2 研发队伍情况

项目技术负责人：王伟明，博士，研究员，黑龙江省中医药科学院副

院长、中药研究所所长、黑龙江省祖研北药科技开发有限责任公司法人，国家中医药管理局中药剂型改革基地主任，国家中医药管理局重点学科中药药剂学科带头人，国家科技进步奖评审专家，国家“新世纪百千万人才工程人选”，享受国家级政府特殊津贴。先后承担 20 余项国家及省部级课题，研制出 30 种中药新产品，15 项科研成果获得国家发明专利。荣获国家科技进步三等奖、省科技进步一等奖 1 项、省技术发明一等奖 2 项。发表学术论文 109 篇。

4.3 预研项目情况

4.4 有关知识产权情况

专利情况参考表格（软件著作权情况可参考此表格列表说明）：

序号	专利名称	类型	专利号	专利权人	申请日期	授权日
	治疗支原体肺炎的药物组合物及其制备方法	发明专利	ZL03102049.6	黑龙江省中医药科学院	2003.1	2006.4

4.5 本章需要说明的其它情况

五、行业和市场

5.1 行业和市场状况介绍及分析

国家级新药“苓百清肺微丸”为全国独家产品，具有自主知识产权的现代中药新，已获得国家发明专利保护，是首个有效抗肺炎支原体的中成药。苓百清肺微丸零售价 89 元/盒。

5.2 目标用户以及经营业务的市场情况

该产品的主要用户是 0-14 岁儿童，根据 2008 年，卫生部门在全国范围内组织开展了第四次国家卫生服务调查。住院的儿科支气管肺炎人均医疗费在 1071.2-3797.4 元之间，儿童住院率为 80.1%。所以“苓百清肺浓缩微丸”每盒四天用量，一个周期三盒的费用完全可以接受的。

5.3 竞争情况及公司优势

5.3.1 竞争对手情况

经 III 期临床观察研究，结果显示“苓百清肺浓缩微丸”的综合疗效显示“苓百清肺浓缩微丸”的综合疗效、中医证候疗效的治愈率和效率

明显优于阿奇霉素。是首个有效抗肺炎支原体的中成药，填补了国内外空白。投产后可替代大部分同类西药，将成为抗支原体临床用药的主流。

5.3.2 竞争分析

经 III 期临床观察研究，结果显示“芩百清肺浓缩微丸”的综合疗效显示“芩百清肺浓缩微丸”的综合疗效、中医证候疗效的治愈率和效率明显优于阿奇霉素。是首个有效抗肺炎支原体的中成药，填补了国内外空白。投产后可替代大部分同类西药，将成为抗支原体临床用药的主流。

5.3.3 核心竞争力

哈尔滨天合力制药有限公司与黑龙江中医研究院联合开发的芩百清肺微丸为全国独家产品，已获得国家发明的专利保护，是具有自主知识产权的现代中药新药。

5.3.4 本章需要说明的其它情况

六、市场营销

6.1 营销计划

企业营销部门根据全国各地消费者的偏好和购买习惯将该项目作为处方药准备进行 3 个终端销售：1、中成药中的处方药要想做大，一定要以目前市场中占 90%药品 销售份额的西医综合医院为中心；2、该项目以核心价值为出发点，通过学术活动与医生、患者沟通，实现产品的认知度，增强顾客价值体验，从而达到产品推广销售的目的；3、社区医院、乡镇医院、卫生所等。

6.2 分销商/代理商的选择

在营销管理方面，公司新药上市后将与上海复星医药公司合作，利用他们原有的市场资源进行全国直销。

6.3 产品/服务价格

芩百清肺微丸零售价 89/盒

6.4 本章需要说明的其它情况

七、生产和实施计划

7.1 产品生产制造方式

我公司自建厂房进行医药生产，苓百清肺浓缩丸通过提取，及制丸完成。

7.2 对生产场地和设备的要求

苓百清肺浓缩丸生产分两个环节，一个环节是提取，另一个环节是制丸。

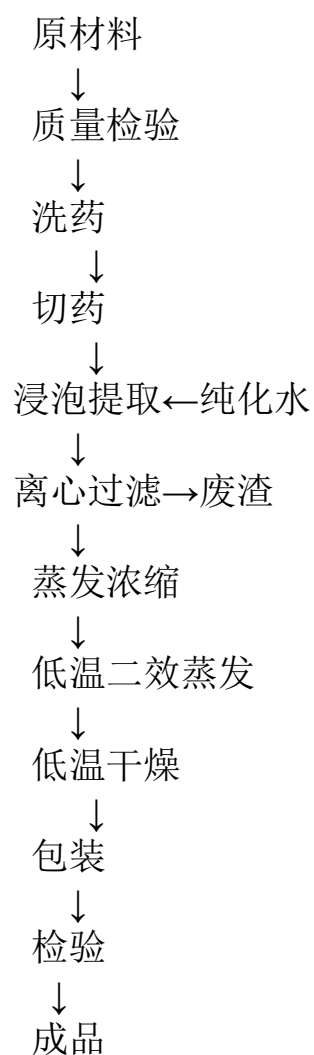
提取在提取车间完成，建筑面积未 630m²。浸膏干燥环境需要洁净级别为 D 级，洁净面积为 300m²。提取车间的设备主要有多功能提取罐，醇沉罐，单效低温浓缩器，多效节能蒸发浓缩器，高速管式分离机，低温真空干燥箱，吸尘粉碎机，振动筛，三足离心机，槽型混合机，空调机组。提取设备为医药专用设备，车间内所有设备均为国内先进设备。本车间设备总值为 450 万元。最大生产能力提取 300 吨/年苓百清肺浓缩丸原药材。

固体制剂车间内完成，建筑面积未 2600m²。制丸生产环境需要洁净级别为 D 级，洁净面积为 1100 m²。固体制剂车间主要设备有粉碎机，振荡筛，摇摆式颗粒剂，高速混合制粒机，槽型混合机，高效沸腾干燥机，二维运动混合机，高质量炼药机，全自动撒粉机，中药自动制丸机，热风循环烘箱，不锈钢糖衣机，丸粒滚筒机，高效智能包衣机，多列背封包装机，透明膜三维包装机，激光喷码机，空调机组，二级反渗透，螺杆式空气压缩机。固体制剂设备为医药专用设备，车间内所有设备均为国内先进设备。最大生产能力 1200 万袋/年苓百清肺浓缩丸。

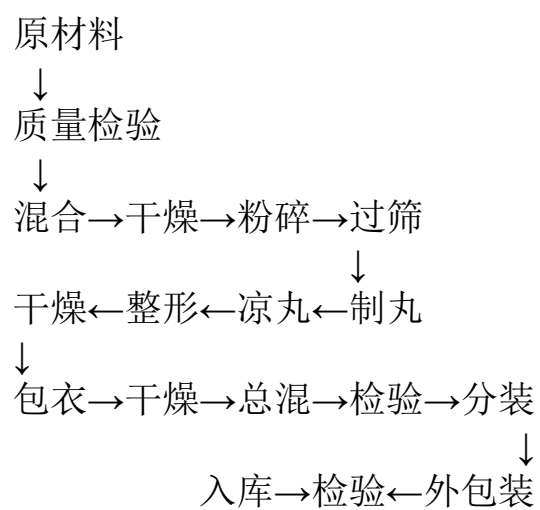
苓百清肺浓缩丸为儿童用药，特别针对小儿支原体感染引起上呼吸道感染有特效。市场销售前景广阔，现在设备的最大生产能力无法满足销售增长的要求，因此需要更大生产能力的同等设备。

7.3 产品的生产制造过程

提取生产过程:



微丸生产过程:



7.4 原材料采购情况

设备零配件供应厂家其供货及时，保证质量。设备备件主要供应商如下：瑞安市四方药化机械有限公司，佳木斯迪尔制药机械有限公司，宝应东方水处理有限公司，上海敏杰机械有限公司，天水华圆制药设备有限公司。每年零配件及原材料的采购金额人民币肆仟伍佰万元。

7.5 产品质量保证情况

苓百清肺浓缩丸成品率为 98%、废品率控制在 2% 以内。

7.6 本章需要说明的其它情况

八、财务预测

8.1 财务预测简表

单位：万元

项 目	行次	第 1 年	第 2 年	第 3 年	第 4 年	第 5 年
主营业务收入	1	48000	55200	63500	73000	84000
税前利润	2	12800	14720	16930	19500	22402
所得税	3	3200	3680	4232	4875	5600
净利润	4	9600	11040	12698	14625	16802
毛利润率	5	26.67%	26.67%	26.67%	26.67%	26.67%
净利润率	6	20%	20%	20%	20%	20%
研发费用投入	7	7200				
研发投入占收入比	8	15%	15%	15%	15%	15%

8.2 税收政策情况

我公司项目有关的税种和税率：

- 1、增值税，税率 17%；
- 2、城市维护建设税，税率 7%；
- 3、教育费附加，税率 3%；
- 4、地方教育费附加，税率 2%；
- 5、企业所得税，税率 25%。

8.3 其它需要补充说明的情况

九、融资和退出计划说明

9.1 融资需求

本项目从技术成果转化为商品需要资金 2 亿元。设立项目用途：扩建

9.2 资金构成计划

本项目从技术成果转化为商品需要资金 2 亿元，自筹 6000 万元，股权融资 1.4 亿元。

9.3 对股权投资的需求

需要各投资人投入的资金额度：1.4 亿元

9.3 投资人介入公司业务的程度建议

如投资人在未来项目公司董事会中的席位为二人

9.4 投资退出

投资人将通过股权回购方式收回投资

十、风险分析与控制措施

苓百清肺浓缩丸为全国独家产品，具有自主知识产权的现代中药新药，已获得国家发明专利保护，是首个有效抗肺炎支原体的中成药。该项目依靠祖研的技术力量，在技术方面几乎没有风险。在营销管理方面，公司新药上市后将与上海复星医药公司合作，利用他们原有的市场资源进行全国直销。

十一、项目实施进度及里程碑计划

2015 年 6 月份开始扩建

2016 年 3 月份完成扩建，初步达到试生产状态

2016 年 12 月份达产

2017 年全年销售收入达 4.8 亿元