

商业计划书

企业（项目）名称： 哈尔滨松江电炉厂有限责任公司

带钢镀锌炉或连退炉专用电热式点火器

联系人：

电话：

电子邮件：

二〇一 年 月制

目 录

一、 概述.....	1
二、 公司概况.....	4
三、 产品/服务与技术.....	16
四、 研发情况.....	16
五、 行业和市场.....	18
六、 市场营销.....	18
七、 生产和实施.....	18
八、 财务预测.....	18
九、 融资和退出计划说明.....	19
十、 风险分析与控制措施.....	19
十一、 项目实施进度及里程碑计划.....	19

一、概述

1.1 公司概况

公司基本情况：

公司名称 哈尔滨松江电炉厂有限责任公司

成立时间 1991 年 6 月 17 日

注册资本 5400 万元

注册地点 哈尔滨高新区巨宝二路 589 号

公司性质为：有限责任公司

公司沿革：

哈尔滨松江电炉厂始建于 1952 年，是原机械工业部重点热处理设备制造厂，几十年的沉淀和积累，为企业的发展提供了宝贵的经验财富。在国民经济发展的各个时期，“松江电炉”都曾做出了自己突出的贡献。六十年代初，哈尔滨松江电炉厂首次研制成功的我国第一台真空自耗炉，为我国发射第一颗人造地球卫星提供了先进的稀有金属熔炼设备，荣获了国家科研二等奖。七十年代初，为铝材行业西南铝加工厂“九大二部”工程设计制造了大型铝材炉 23 种 51 台套，成为我国开发铝材炉行业最早的厂家。七十年代中期，为“二汽”制造了推盘式、震底炉、辊底炉等 20 余台套，八十年代又为远程导弹研制提供高精度、高真空冶炼设备。

公司是国家电炉行业的骨干企业，其设计制造的热处理装备技术先进，科技含量高，处于国内领先地位，生产工艺先进，符合环保要求。“松江”牌电炉在全国是老品牌、老字号，在新世纪里企业继续坚持科学发展观和可持续发展战略，积极消化吸收国内外先进技术，通过同国内同行业公司的技术交流，与比利时 CMI 公司、美国 EF 公司、比利时 DREVER 公司、意大利 DANIELI 公司、奥地利 VAI 公司等世界上知名的工程公司和炉子公司展开的多种形式合作，先后成功开发了一批处于行业领先和替代进口的新技术产品。

先后为国内多家重点企业和几大钢铁设计院的项目提供关键炉子设备，其中包括为首钢、鞍钢、济钢、通钢、凌钢、中冶恒通等大型钢铁企业生产带钢连续退火炉 50 余台及罩式退火炉 600 余台，为北京钢铁研究

总院、中冶京城（北京钢铁设计总院）、中冶赛迪（重庆钢铁研究院）、中冶南方（武汉钢铁研究院）等各大工程公司的项目配套提供退火炉设备。

多年来，公司坚持“以市场需要为中心，以技术研发为先导”的指导思想，在开拓新技术、研发新产品等方面取得了一定的成绩。2009年获得国家发改委拉动内需，产业升级扶持资金支持；2010年、2011年获得哈市装备业重点领域首台（套）、产业类财源项目及新型工业化项目的政策性支持。2011年11月14日被认定为“高新技术企业”。公司的技术研发中心，被省、市工信委确定为省、市两级技术中心。

目前公司主要股东情况见下表：

股东名称	出资额 (万元)	出资形式	股份比例	联系电话
祖东光	982.804	以货币出资	18.2001%	0451-51819018
哈尔滨新安丰投资有限公司	2500	以货币出资	46.2962%	0451-51819018
哈尔滨圣丰投资股份有限公司	562.124	以货币出资	10.4097%	0451-51819018
杨滨山	163.856	以货币出资	3.0343%	0451-51819018
李滨琪	115.120	以货币出资	2.1319%	0451-51819018
杨国利	88.480	以货币出资	1.6385%	0451-51819018
刘可梅	110.606	以货币出资	2.0483%	0451-51819018
王晓巍	101.826	以货币出资	1.8857%	0451-51819018
于强	70.816	以货币出资	1.3114%	0451-51819018
赖春林	84.136	以货币出资	1.5581%	0451-51819018
王秋	84.136	以货币出资	1.5581%	0451-51819018
张寿军	57.506	以货币出资	1.0649%	0451-51819018
乔英慧	44.310	以货币出资	0.8206%	0451-51819018

目前主营业务为工业炉窑（不含压力容器，含电控设备）的设计、制造及安装；耐热钢铸造（分支结构）；机械加工；铁路专用线出租；进出

口贸易；机电设备安装工程。

公司近期及未来 3—5 年的发展方向、发展战略和要实现的目标：

为实现企业跨越发展，提高公司再融资能力，2010 年启动上市前准备工作，经过两年艰苦细致的基础工作，已基本完成了前期准备工作。面对未来，松江电炉将秉承社会、自然、资源和谐发展的宗旨，发扬“追求民族炉业的卓越，打造松江品牌的永恒”的价值追求，谋求企业与社会共同发展。

1.2 管理及团队情况

公司目前职工情况：

拥有员工 282 人，其中管理人员 66 人，生产工人 144 人；具体情况见下表：

员工人数	专科文化程度		大学本科		硕士(中级职称)		博士(高级职称)	
	人数	比例	人数	比例	人数	比例	人数	比例
管理人员	41	81%	49	98%	5	100%		
生产工人	10	19%	1	2%				

1.3 产品/服务及技术描述

1.4 行业及市场

1.5 产品制造/服务提供

1.6 收入预测

项目	行次	第 1 年	第 2 年	第 3 年	第 4 年	第 5 年
主营业务收入	1	22000	24200	26620	29282	32210
税前利润	2	1509	1660	1826	2008	2209.6
净利润	3	1338	1472	1619	1781	1960
纳税总额	4	2044	2249	2474	2721	2994
研发费用投入	5	920	1012	1114	1225	1348
研发投入占收入比	6	3.73%	4.11%	4.52%	4.97%	5.46%
毛利润率	7	24.69%	25.46%	27.88%	28.87%	29.75%
净利润率	8	5.43%	5.97%	6.57%	7.23%	7.95%

预计产品销售收入以 10%增长。

1.7 融资说明

1.8 风险分析与控制

二、公司概况

2.1 公司的基本情况

2.1.1 企业基本情况表

企业名称	哈尔滨松江电炉厂有限责任公司			
法定代表人	祖东光	成立日期	1991年6月17日	
注册资本	5400万元	实收资本	5400万元	
注册地址	哈尔滨高新区巨宝二路589号			
办公地址	哈尔滨高新区巨宝二路589号			
生产地址	哈尔滨高新区巨宝二路589号			
经营范围	工业炉窑（不含压力容器，含电控设备）的设计、制造及安装；耐热钢铸造（分支结构）；机械加工；铁路专用线出租；进出口贸易；机电设备安装工程。			
所属行业	热处理设备制造			
核心业务	工业炉窑的设计、制造及安装			
主导产品	罩式退火炉、镀锌退火炉、连续退火炉、铝熔炼保温炉			
其它	其他非标炉型、耐热钢铸造（分支结构）；机械加工			
联系方式	姓名	办公电话	手机	E-mail
法定代表人	祖东光	0451-51819033	13804606118	hsidianlu@vip.163.com
总经理	杨国利	0451-51819002	13603608927	hsidianlu@vip.163.com
财务经理	王晓巍	0451-51819068	13946028633	hsidianlu@vip.163.com
联系人				
企业传真	0451-51819018		企业网址	www.hsjdianlu.com

2.1.2 股权结构

哈尔滨松江电炉厂有限责任公司股权结构

股东名称	证件号码	认缴			出资比例
		出资额(万元)	出资方式	出资时间	
祖东光	230102196108014315	982.804	以货币出资	2004年5月	18.2001%
杨滨山	230102195710114816	163.856	以货币出资	2004年5月	3.0343%
李滨琪	230102194911052813	115.120	以货币出资	2004年5月	2.1319%
杨国利	230103196303060655	88.480	以货币出资	2004年5月	1.6385%
刘可梅	230103196306124220	110.606	以货币出资	2004年5月	2.0483%
王晓巍	230102196304114268	101.826	以货币出资	2004年5月	1.8857%
于强	230105196606060719	70.816	以货币出资	2004年5月	1.3114%
赖春林	230102196303241011	84.136	以货币出资	2004年5月	1.5581%
王秋	140104196711102257	84.136	以货币出资	2004年5月	1.5581%
张寿军	230102195905293412	57.506	以货币出资	2004年5月	1.0649%
乔英慧	230102196206242821	44.310	以货币出资	2004年5月	0.8206%
王永志	230102195612070434	44.310	以货币出资	2004年5月	0.8206%
朱程	230103196211210919	44.310	以货币出资	2004年5月	0.8206%
周琳	230103196204131622	22.060	以货币出资	2004年5月	0.4085%
刘永	230103195803073933	22.060	以货币出资	2004年5月	0.4085%
徐少明	230102196511081315	22.060	以货币出资	2004年5月	0.4085%
李铁刚	230102196211054112	17.680	以货币出资	2004年5月	0.3274%
王伟明	230102195607161016	17.680	以货币出资	2004年5月	0.3274%
王毅	230102196011300710	17.680	以货币出资	2004年5月	0.3274%
张海东	230103196212012455	22.060	以货币出资	2004年5月	0.4085%
张凤国	230102196210203411	8.910	以货币出资	2004年5月	0.1650%
郑世荣	230102196510104116	17.680	以货币出资	2004年5月	0.3274%
肖生平	230103196104133911	13.300	以货币出资	2004年5月	0.2463%
冯丽伟	230121196511110824	13.300	以货币出资	2004年5月	0.2463%

丁起英	230102196111213454	22.060	以货币出资	2004年5月	0.4085%
曹洪庆	230102196207314313	13.300	以货币出资	2004年5月	0.2463%
所正钢	23010219600628041x	8.910	以货币出资	2004年5月	0.1650%
李淑清	230102196310144623	8.910	以货币出资	2004年5月	0.1650%
衣哲	23010419640809142x	8.910	以货币出资	2004年5月	0.1650%
李祥	230103195205172413	8.910	以货币出资	2004年5月	0.1650%
温丽春	230102196103244840	8.910	以货币出资	2004年5月	0.1650%
廖涛	230107196902132310	8.910	以货币出资	2004年5月	0.1650%
盛芝山	230103196501282814	8.910	以货币出资	2004年5月	0.1650%
郭崇文	230102196106284610	8.910	以货币出资	2004年5月	0.1650%
王文立	230102195002041919	8.910	以货币出资	2004年5月	0.1650%
景庆弟	23010719531024041x	8.910	以货币出资	2004年5月	0.1650%
俞旭东	230102195604172430	8.910	以货币出资	2004年5月	0.1650%
刘明	230103194607283218	8.910	以货币出资	2004年5月	0.1650%
杨旭东	230102195705274612	8.910	以货币出资	2004年5月	0.1650%
哈尔滨圣丰投资股份有限公司	高开 230109100034249	562.124	以货币出资	2004年5月	10.4097%
哈尔滨新安丰投资有限公司	高开 230109100032807	2,500.000	以货币出资	2011年8月	46.2962%
合计		5,400.000			100.0000%

2.1.3 人员构成情况

人员总数	博士		硕士		大专以上	
	人数	占比	人数	占比	人数	占比
282人	0	0%	5	1%	101	36%
	高管		中层		科研人员	
	人数	占比	人数	占比	人数	占比
	11	4%	66	25%	44	16%
其它需要说明的情况：						

2.2 管理团队情况

2.2.1 管理团队简历

董事长

姓名 祖东光 性别 男 年龄 54 籍贯 黑龙江省 联系电话 51819033
学历 大学 学位 学士 所学专业 真空技术 职称 高级工程师
毕业院校 东北工学院 户口所在地 黑龙江省哈尔滨市

主要经历和业绩：

祖东光先生，1961年出生，毕业于东北工学院真空技术专业，大学文化，高级工程师，中国电炉工业炉协会理事长。曾任哈尔滨东安发动机制造公司技术员、助理工程师，哈尔滨松江电炉厂研究站设计室主任、新产品开发部副部长、研究站站长，哈尔滨松江电炉厂副厂长、厂长等职务，松江电炉董事长、总经理，现任松江电炉董事长。哈尔滨市松北区人大代表。

总经理

姓名 杨国利 性别 男 年龄 53 籍贯 黑龙江省 联系电话 51819002
学历 硕士研究生学历 学位 无 所学专业 企业管理 职称 高级工程师

毕业院校 哈尔滨工业大学 户口所在地 黑龙江省哈尔滨市

主要经历和业绩：

杨国利先生，1963年出生，毕业于哈尔滨工业大学机械制造专业，硕士研究生学历，高级工程师。曾任哈尔滨松江电炉厂研究站技术员、新产品开发部技术部长、研究站副站长、技术副厂长等职务，松江电炉董事、副总经理，现任松江电炉董事、总经理。

技术开发负责人

姓名 王秋 性别 男 年龄 48 籍贯 黑龙江省 联系电话 51809028
学历 本科 学位 学士 所学专业 冶金机械 职称 高级工程师
毕业院校 太原重型机械学院 户口所在地 黑龙江省哈尔滨市

主要经历和业绩：

王秋先生，1967年出生，毕业于太原重型机械学院冶金机械专业，大学文化，高级工程师。曾任哈尔滨松江电炉厂研究站助理工程师、高级

工程师、站长等职务。现任松江电炉董事、总工程师。

市场营销负责人

姓名 于强 性别 男 年龄 49 籍贯 黑龙江省 联系电话 51819078

学历 硕士研究生学位 无 所学专业 企业管理 职称 高级工程师

毕业院校 吉林工学院机械 户口所在地 黑龙江省哈尔滨市

主要经历和业绩：

于强先生，1966 年出生，毕业于吉林工学院机械工艺及设备专业，大学文化，高级工程师。曾任长春计量局技术员、哈尔滨松江电炉厂研究站技术员、工程副经理、厂长助理、分厂副厂长等职务。现任松江电炉董事、副总经理。

财务负责人

姓名 王晓巍 性别 女 年龄 53 籍贯 黑龙江省 联系电话 51819068

学历 大学 学位 无 所学专业 机械制造 职称 高级会计师

毕业院校 哈尔滨工业大学 户口所在地 黑龙江省哈尔滨市

主要经历和业绩：

王晓巍女士，1963 年出生，毕业于哈尔滨工业大学机械制造专业，大学文化，高级工程师、高级会计师。曾任哈尔滨松江电炉厂研究站工程师、财务部会计、财务中心副部长。现任松江电炉董事、董事会秘书、财务负责人。

其他对公司发展负有重要责任的人员(可增加附页)

姓名 赖春林 性别 男 年龄 53 籍贯 黑龙江省 联系电话 51809003

学历 大学 学位 无 所学专业 机械制造工艺 职称 高级工程师

毕业院校 哈尔滨工业大学 户口所在地 黑龙江省哈尔滨市

主要经历和业绩：根据公司的需要，来描述不同人员在特定方面的专长。

赖春林先生，1963 年出生，毕业于哈尔滨工业大学机械制造工艺专业，大学文化，高级工程师。曾任哈尔滨松江电炉厂车间主任、厂长助理，松江电炉董事、副总经理，现任松江电炉董事、常务副总经理。

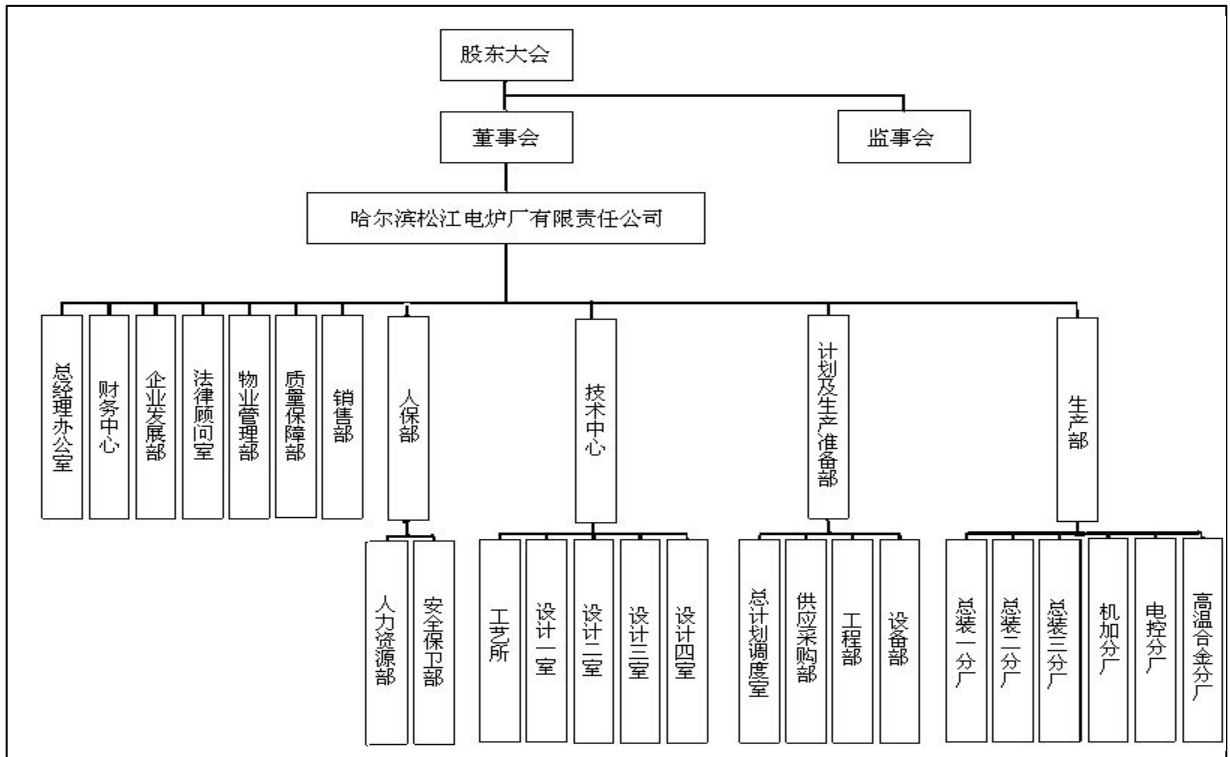
2.2.2 董事会的组成及决策机制

序号	姓名	职务	工作单位	学历/职称	电话
	祖东光	董事长	哈尔滨松江电炉厂有限责任公司	大学/ 高级工程师	0451-51819033
	杨国利	董事	哈尔滨松江电炉厂有限责任公司	硕士研究生/ 高级工程师	0451-51819002
	杨滨山	董事	哈尔滨松江电炉厂有限责任公司	大学/ 高级经济师	0451-51819022
	赖春林	董事	哈尔滨松江电炉厂有限责任公司	大学/ 高级工程师	0451-51809003
	王 秋	董事	哈尔滨松江电炉厂有限责任公司	大学/ 高级工程师	0451-51809028
	于 强	董事	哈尔滨松江电炉厂有限责任公司	硕士研究生/ 高级工程师	0451-51819078
	王晓巍	董事	哈尔滨松江电炉厂有限责任公司	大学/ 高级工程师	0451-51819068
	张寿军	董事	哈尔滨松江电炉厂有限责任公司	大专/	0451-51819046
	乔英慧	监事	哈尔滨松江电炉厂有限责任公司	中专/	0451-51819056
	徐少明	监事	哈尔滨松江电炉厂有限责任公司	高中/	0451-51819044
	衣哲	监事	哈尔滨松江电炉厂有限责任公司	中专/	0451-51819076

2.2.3 本节需要说明的其它情况

2.3 管理情况

2.3.1 组织机构设置情况



2.3.2 管理制度建设情况

2.3.3 劳资关系和关键雇员的激励与约束

2.3.4 关联交易及利益冲突

姓名	与董监高人员关系	在公司任职情况	持有股权(元)		持股比例
杨春风	杨滨山侄女	研究所设计人员	圣丰	45000	0.79%
杨春杰	杨滨山侄女	供应部库管员	圣丰	45000	0.79%
蔡晓亮	杨滨山侄女婿	车间工人	圣丰	45000	0.79%
李洁	徐少明妻子	晒图室晒图员	圣丰	45000	0.79%
石基国	徐少明连襟	车间工人	圣丰	45000	0.79%

2.3.5 本节其它需要说明的情况

2.4 企业历史沿革

松江电炉设立时，公司股权结构如下表：

序号	股东姓名	出资额（万元）	出资比例
1	祖东光	260	19.86%
2	杨滨山	60	4.58%
3	郭秀云	60	4.58%
4	李滨琪	60	4.58%
5	杨国利	40	3.05%
6	刘可梅	40	3.05%
7	王晓巍	38	2.90%
8	于强	30	2.29%
9	赖春林	30	2.29%
10	王秋	30	2.29%
11	张寿军	20	1.53%
12	乔英慧	20	1.53%
13	王永志	20	1.53%
14	朱程	20	1.53%
15	周琳	10	0.76%
16	王连弟	10	0.76%
17	刘永	10	0.76%
18	徐少明	10	0.76%
19	李铁钢	8	0.61%
20	王伟明	8	0.61%
21	王毅	8	0.61%
22	张海东	10	0.76%
23	张凤国	8	0.61%
24	郑世荣	8	0.61%
25	肖生平	6	0.46%
26	冯丽伟	6	0.46%
27	丁起英	10	0.76%
28	肖伟顺	6	0.46%
29	曹洪庆	6	0.46%
30	所正钢	4	0.31%
31	齐勤科	4	0.31%
32	李淑清	4	0.31%

序号	股东姓名	出资额（万元）	出资比例
33	衣 哲	4	0.31%
34	王 莉	4	0.31%
35	李 祥	4	0.31%
36	温丽春	4	0.31%
37	廖 涛	4	0.31%
38	盛芝山	4	0.31%
39	周兴志	4	0.31%
40	杨江山	4	0.31%
41	郭崇文	4	0.31%
42	王立文	4	0.31%
43	井庆弟	4	0.31%
44	翁旭东	4	0.31%
45	刘 明	4	0.31%
46	彭滨启	4	0.31%
47	杨旭东	4	0.31%
48	田喜友	4	0.31%
49	工会 168 人	382	29.17%
合计		1310	100%

2007 年 3 月松江电炉申请增加注册资本 1,590 万元。

本次增资前后，公司股本结构对照情况如下表：

序号	股东姓名	增资前		增资股份 (万股)	增资后	
		股份（万 股）	持股比例		股份（万 股）	持股比例
1	祖东光	330	25.19%	400.30	730.30	25.19%
2	杨滨山	72	5.5%	87.43	159.43	5.5%
3	李滨琪	72	5.5%	87.43	159.43	5.5%
4	杨国利	40	3.05%	48.48	88.48	3.05%
5	刘可梅	48	3.66%	58.18	106.18	3.66%
6	王晓巍	44	3.36%	53.40	97.4	3.36%
7	于 强	30	2.29%	36.39	66.39	2.29%
8	赖春林	36	2.75%	43.71	79.71	2.75%
9	王 秋	36	2.75%	43.71	79.71	2.75%
10	张寿军	24	1.83%	29.08	53.08	1.83%
11	乔英慧	20	1.53%	24.31	44.31	1.53%
12	王永志	20	1.53%	24.31	44.31	1.53%
13	朱 程	20	1.53%	24.31	44.31	1.53%
14	周 琳	10	0.76%	12.06	22.06	0.76%
15	王连弟	10	0.76%	12.06	22.06	0.76%
16	刘 永	10	0.76%	12.06	22.06	0.76%
17	徐少明	10	0.76%	12.06	22.06	0.76%
18	李铁钢	8	0.61%	9.68	17.68	0.61%
19	王伟明	8	0.61%	9.68	17.68	0.61%
20	王 毅	8	0.61%	9.68	17.68	0.61%
21	张海东	10	0.76%	12.06	22.06	0.76%
22	张凤国	4	0.31%	4.91	8.91	0.31%
23	郑世荣	8	0.61%	9.70	17.70	0.61%
24	肖生平	6	0.46%	7.30	13.30	0.46%
25	冯丽伟	6	0.46%	7.30	13.30	0.46%

序号	股东姓名	增资前		增资股份 (万股)	增资后	
		股份(万股)	持股比例		股份(万股)	持股比例
26	丁起英	10	0.76%	12.06	22.06	0.76%
27	肖伟顺	6	0.46%	7.30	13.30	0.46%
28	曹洪庆	6	0.46%	7.30	13.30	0.46%
29	所正钢	4	0.31%	4.91	8.91	0.31%
30	齐勤科	4	0.31%	4.91	8.91	0.31%
31	李淑清	4	0.31%	4.91	8.91	0.31%
32	衣哲	4	0.31%	4.91	8.91	0.31%
33	王莉	4	0.31%	4.91	8.91	0.31%
34	李祥	4	0.31%	4.91	8.91	0.31%
35	温丽春	4	0.31%	4.91	8.91	0.31%
36	廖涛	4	0.31%	4.91	8.91	0.31%
37	盛芝山	4	0.31%	4.91	8.91	0.31%
38	杨江山	4	0.31%	4.91	8.91	0.31%
39	郭崇文	4	0.31%	4.91	8.91	0.31%
40	王文立	4	0.31%	4.91	8.91	0.31%
41	井庆弟	4	0.31%	4.91	8.91	0.31%
42	俞旭东	4	0.31%	4.91	8.91	0.31%
43	刘明	4	0.31%	4.91	8.91	0.31%
44	杨旭东	4	0.31%	4.91	8.91	0.31%
45	田喜友	4	0.31%	4.91	8.91	0.31%
46	工会144人	330	25.19%	400.30	730.30	25.19%
合计		1310	100%	1590	2900	100%

2007年4月2日，周兴志等28人将其124万元股权转让给祖东光等8人。

2008年6月30日，李滨琪等28人将其193.84万元股权转让给祖东光等8人。

2009年6月11日，张世正将其22.06万元股权转让给祖东光。

2009年8月28日，肖伟顺、田喜友等9人将其57.6444万元股权转让给祖东光。

2010年8月，张全、王福财将其99,416元股权转让给祖东光。

2011年8月松江电炉申请增加注册资本2,500万元，由哈尔滨新安丰投资有限公司出资6,400万元，其中实收资本2,500万元，资本溢价3,900万元，变更后注册资本5,400万元，本期出资业经利安达会计师事务所有限公司黑龙江分所审验，并于2011年8月18日由该所出具了利安达验字【2011】第C1303号验资报告书。

本次增资完成后，公司股本结构如下表：

序号	股东姓名	股份(万股)	持股比例
----	------	--------	------

序号	股东姓名	股份（万股）	持股比例
1	祖东光	982.804	18.2001%
2	杨滨山	163.856	3.0343%
3	李滨琪	115.120	2.1319%
4	杨国利	88.480	1.6385%
5	刘可梅	110.606	2.0483%
6	王晓巍	101.826	1.8857%
7	于强	70.816	1.3114%
8	赖春林	84.136	1.5581%
9	王秋	84.136	1.5581%
10	张寿军	57.506	1.0649%
11	乔英慧	44.310	0.8206%
12	王永志	44.310	0.8206%
13	朱程	44.310	0.8206%
14	周琳	22.060	0.4085%
15	刘永	22.060	0.4085%
16	徐少明	22.060	0.4085%
17	李铁刚	17.680	0.3274%
18	王伟明	17.680	0.3274%
19	王毅	17.680	0.3274%
20	张海东	22.060	0.4085%
21	张凤国	8.910	0.1650%
22	郑世荣	17.680	0.3274%
23	肖生平	13.300	0.2463%
24	冯丽伟	13.300	0.2463%
25	丁起英	22.060	0.4085%
26	曹洪庆	13.300	0.2463%
27	所正钢	8.910	0.1650%
28	李淑清	8.910	0.1650%
29	衣哲	8.910	0.1650%
30	李祥	8.910	0.1650%
31	温丽春	8.910	0.1650%
32	廖涛	8.910	0.1650%
33	盛芝山	8.910	0.1650%
34	郭崇文	8.910	0.1650%
35	王文立	8.910	0.1650%
36	景庆弟	8.910	0.1650%
37	俞旭东	8.910	0.1650%
38	刘明	8.910	0.1650%
39	杨旭东	8.910	0.1650%
40	工会	562.124	10.4097%
41	哈尔滨新安丰投资有限公司	2,500.00	46.2962%
	合计	5400.00	100%

2011年12月9日，松江电炉工会将562.124万元股权转让给哈尔滨圣丰投资股份有限公司。

本次股权转让后公司的股权结构如下：

序号	股东姓名	出资额（万元）	出资比例
1	祖东光	982.784	18.20%
2	杨滨山	163.856	3.03%

序号	股东姓名	出资额（万元）	出资比例
3	李滨琪	115.12	2.13%
4	刘可梅	110.606	2.05%
5	王晓巍	101.826	1.89%
6	杨国利	88.48	1.64%
7	王秋	84.136	1.56%
8	赖春林	84.136	1.56%
9	于强	70.816	1.31%
10	张寿军	57.506	1.07%
11	乔英慧	44.31	0.82%
12	王永志	44.31	0.82%
13	朱程	44.31	0.82%
14	周琳	22.06	0.41%
15	刘永	22.06	0.41%
16	徐少明	22.06	0.41%
17	张海东	22.06	0.41%
18	丁起英	22.06	0.41%
19	郑世荣	17.70	0.33%
20	李钢铁	17.68	0.33%
21	王伟明	17.68	0.33%
22	王毅	17.68	0.33%
23	肖生平	13.30	0.25%
24	冯丽伟	13.30	0.25%
25	曹洪庆	13.30	0.25%
26	所正刚	8.91	0.17%
27	李淑清	8.91	0.17%
28	衣哲	8.91	0.17%
29	李祥	8.91	0.17%
30	温丽春	8.91	0.17%
31	廖涛	8.91	0.17%
32	盛芝山	8.91	0.17%
33	郭崇文	8.91	0.17%
34	王文立	8.91	0.17%
35	景庆弟	8.91	0.17%
36	俞旭东	8.91	0.17%
37	刘明	8.91	0.17%
38	杨旭东	8.91	0.17%
39	张凤国	8.91	0.17%
40	哈尔滨新安丰投资有限公司	2500	46.30%
41	哈尔滨圣丰投资股份有限公司	562.124	10.41%
	合计	5400.00	100.00%

2.5 财务状况

企业近3年及当期财务指标（单位：万元人民币）					
项 目	行次	2012 年	2013 年	2014 年	2015 年 2 月
主营业务收入	1	24,669.78	14,956.98	16,754.91	1,642.58
主营业务成本	2	17,819.93	12,159.36	13,813.42	1,472.19
销售(营业)费用	3	353.81	234.16	395.63	53.25
其他业务利润	4	3.96	239.25	223.51	-1.06
管理费用	5	2,927.56	2,340.31	2,931.53	295.47

财务费用	6	904.76	1,228.73	727.50	-0.93
投资损益	7				
补贴收入	8				
营业外收入	9	79.69	64.31	18,472.95	9.89
营业外支出	10	24.50	35.06	3,792.90	0.00
利润总额	11	1,693.75	-1,292.47	7,183.19	-168.57
所得税额	12	190.41	-8.68	770.08	0.00
净利润	13	1,503.34	-1,263.15	6,413.11	-168.57
货币资金	14	2,539.06	1,065.52	3,100.08	1,883.41
存货	15	28,194.37	26,592.63	21,916.37	22,341.90
应收帐款	16	12,881.84	8,596.72	8,100.76	8,344.01
其他应收款	17	991.64	798.63	630.63	629.11
预付帐款	18	1,752.60	2,754.62	3,950.38	4,124.70
流动资产小计	19	48,023.50	39,918.11	37,903.23	37,741.13
长期投资	20				
固定资产	21	7,108.51	7,245.68	17,968.32	18,051.45
累计折旧	22	2,143.97	2,627.56	2,889.53	3,063.17
在建工程	23	7,333.83	17,160.05	-	-
无形资产	24	4,513.38	4,417.22	3,510.21	3,497.15
长期资产小计	25	17,766.01	27,867.49	20,198.54	20,094.97
资产总计	26	65,789.51	67,785.61	58,101.77	57,836.10
短期借款	27	11,504.00	6,300.00	4,000.00	4,000.00
应付帐款	28	8,529.96	16,652.34	8,176.33	8,549.52
预收帐款	29	22,244.79	20,311.58	16,467.96	16,383.49
应付职工薪酬	30	-	280.65	152.97	131.28
其他应付款	31	736.82	2,721.64	955.77	1,592.42
流动负债小计	32	46,713.88	47,955.72	32,745.93	32,774.08
长期借款	33	-	5,000.00	4,500.00	4,500.00
长期应付款	34	-	407.32	217.74	156.84
长期负债小计	35	2,111.76	7,675.14	6,787.98	6,727.67
负债合计	36	48,825.64	55,630.86	39,533.92	39,501.75
实收资本	37	5,400.00	5,400.00	5,400.00	5,400.00
资本公积	38	4,008.94	4,008.94	4,008.94	4,008.94
盈余公积	39	1,433.51	1,082.18	1,723.49	1,723.49
未分配利润	40	6,121.42	1,663.63	7,435.43	7,266.86
所有者权益合计	41	16,963.88	12,154.75	18,567.86	18,339.29
研发费用投入	42	1,032.88	1,013.84	1,073.77	
研发投入占收入比	43	4.19%	6.78%	6.41%	
资产负债率	44	74.21%	82.07%	68.04%	68.30%
净资产收益率	45	8.86%	-10.39%	34.54%	-0.92%

2.6 企业发展战略规划

三、产品/服务与技术

3.1 产品/服务描述

3.2 国内外研发情况

3.3 产业政策

3.4 本章需要说明的其它情况

四、研发情况

4.1 研发投入情况

4.2 研发队伍情况

研发中心现有一批知识结构、年龄结构和职称结构合理、富有朝气和创新精神的研究开发队伍。拥有一支善于刻苦钻研机械设计、热处理理论与技术、造诣深、研发能力强、踏实肯干、勇于开拓创新、并具有市场意识和经营策略的技术队伍。聘用人员时，本着互补原则。专业结构合理，达到专业之间的互相补充。层次间互补，高级、中级、初级的比例合理。不同年龄的区间互补，老科技专家与中青年科技人员相结合，以体力、智力、创造力最旺盛的中青年科技人员为主。公司现有员工 368 人，其中，大专以上学历共 148 人，占公司员工总数的 40.2%；公司现有各类专业技术人员 96 人，占员工总数的 26.1%；研发人员 70 人，占员工总数的 19%；其中，高级职称 14 人，中级职称 17 人。

4.3 公司目前和将来产品开发或服务项目的情况

4.4 有关知识产权情况

专利情况参考表格：

1	松江铝熔保机组控制系统嵌入式软件	计算机软件著作权	软著登字第 0405091 号	2011.01.25	哈尔滨松江电炉厂有限责任公司	中华人民共和国国家版权局	已批全部权限
2	松江罩式炉控制系统嵌入式软件	计算机软件著作权	软著登字第 0405085	2006.07.12	哈尔滨松江电炉厂有限责任公司	中华人民共和国国家版权局	已批全部权限
3	松江连续退火炉温度控制系统嵌入式软件	计算机软件著作权	软著登字第 0405088	2010.07.16	哈尔滨松江电炉厂有限责任公司	中华人民共和国国家版权局	已批全部权限
4	松江热处理炉控制系统嵌入式软件	计算机软件著作权	软著登字第 0405097	2008.03.20	哈尔滨松江电炉厂有限责任公司	中华人民共和国国家版权局	已批全部权限

专利号	申请日	专利名称	专利类别	专利权人
200620099965.1	2006年1月14日	罩式炉专用炉台循环风机	实用新型	松炉
201020676727.9	2011年6月2日	具有升降和移动功能的井式炉炉盖装置	实用新型	松炉
201020661098.2	2011年4月29日	蓄热式燃烧铝熔炼保温炉	实用新型	松炉
201020669720.4	2011年5月18日	一种镀铝锌硅退火炉用炉算子	实用新型	松炉
201020671767.4	2011年5月20日	镀锌退火炉用多层风管循环喷流冷却风箱	实用新型	松炉
201020671827.7	2011年5月13日	倾动式铝合金熔炼保温炉出铝装置	实用新型	松炉
201020672903.1	2011年4月22日	熔炼保温炉铝液测温装置	实用新型	松炉
201020672372.6	2011年5月20日	铝卷材退火炉循环系统	实用新型	松炉
201020669734.6	2011年5月18日	燃气罩式炉加热罩上的退火炉全纤维复合炉衬	实用新型	松炉
201020674790.9	2011年6月2日	一种真空炉用横移式自动密封炉门装置	实用新型	松炉
201020664227.3	2011年5月5日	带钢热处理生产线喷吹冷却系统	实用新型	松炉
201020671757.0	2011年5月24日	铝合金淬火炉液压倍速升降机构	实用新型	松炉
201020663909.2	2011年5月5日	一种用于铝合金淬火炉的加热装置	实用新型	松炉
201020665864.2	2011年4月20日	带有硅碳棒加热元件的倾动式熔炼保温炉	实用新型	松炉
201020660890.6	2011年5月31日	电加热强对流罩式退火炉炉座总成	实用新型	松炉
201020664228.8	2011年4月21日	红外线板温计斜插式安装装置	实用新型	松炉
201020671885.5	2011年5月20日	热处理生产线退火炉的全自动密封装置	实用新型	松炉
201120669732.7	2011年5月6日	带有双压紧机构和弹性连接件的熔炼炉炉门	实用新型	松炉
201020669036.6	2010年12月20日	铝卷材退火负压除烟装置		
201220023604.4	2012年1月18日	一种不锈钢及钛钢连续退火炉喷冷装置		
201220006720.5	2012年1月9日	铝合金熔炼保温炉用组合式炉门		
201320012927.8	2013年1月10日	一种铝材退火炉的炉门压紧装置		
201320025135.4	2013年1月17日	一种双循环铝合金时效炉用多层导风罩		

4.5 本章需要说明的其它情况

五、行业和市场

5.1 行业和市场状况介绍及分析

5.2 目标用户以及经营业务的市场情况

5.3 竞争情况及公司优势

5.3.1 竞争对手情况

5.3.2 竞争分析

5.3.3 本章需要说明的其它情况

六、市场营销

6.1 营销情况

6.2 分销商/代理商的选择

6.3 产品/服务价格

6.4 本章需要说明的其它情况

七、生产和实施

7.1 产品生产制造方式

7.2 现有生产场地和设备情况

7.3 产品的生产制造过程

7.4 原材料采购情况

7.5 产品质量保证情况

7.6 本章需要说明的其它情况

八、财务预测

8.1 财务预测简表

单位：万元

项目	行次	第1年	第2年	第3年	第4年	第5年
主营业务收入	1	22000	24200	26620	29282	32210
税前利润	2	1509	1660	1826	2008	2209.6
净利润	3	1338	1472	1619	1781	1960
纳税总额	4	2044	2249	2474	2721	2994
研发费用投入	5	920	1012	1114	1225	1348
研发投入占收入比	6	3.73%	4.11%	4.52%	4.97%	5.46%
毛利润率	7	24.69%	25.46%	27.88%	28.87%	29.75%
净利润率	8	5.43%	5.97%	6.57%	7.23%	7.95%

8.2 税收政策情况

我公司是高新技术企业,享受所得税率 15%优惠政策。

8.3 其它需要补充说明的情况

九、融资和退出计划说明

9.1 融资需求（即新增投资总额）

9.2 对股权投资的需求

9.3 投资人介入公司业务的程度建议

9.4 投资退出

十、风险分析与控制措施

十一、项目实施进度及里程碑计划